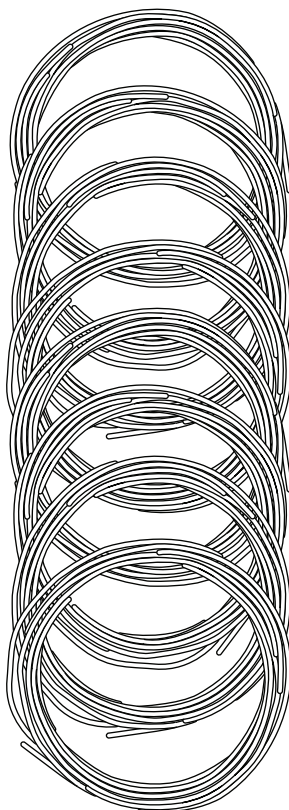


ZAWARTOŚĆ ZESTAWU



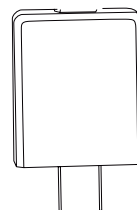
Długopis
3Doodler
Flow Pen



8x Plastikowe
filamenty 3Doodler
1,75 mm
Kolory mogą się
różnić



Narzędzia



Zasilacz

SEKCJA 1: OSTRZEŻENIA

OSTRZEŻENIA	
<ul style="list-style-type: none"> - Dysza urządzenia 3Doodler Flow może się nagrzewać. NIE dotykaj dyszy, ponieważ możesz się poparzyć! - NIE WOLNO dopuścić do kontaktu dyszy z materiałami łatwopalnymi. - Poinformuj inne osoby znajdujące się w pobliżu, że urządzenie jest gorące i nie należy go dotykać. 	<p>NIE używaj urządzenia 3Doodler Flow w pobliżu wanień, pryszniców, umywalk lub innych przedmiotów zawierających wodę. Może to spowodować śmierć w wyniku porażenia prądem.</p>
<p>Odłącz urządzenie od zasilania, aby je wyłączyć, gdy nie jest używane lub przed przechowywaniem.</p>	<p>Urządzenie 3Doodler Flow powinno być używane wyłącznie z plastikowym filamentem 3Doodler Flow. Niewłaściwe użytkowanie urządzenia 3Doodler Flow, ustawienie urządzenia na niewłaściwą temperaturę nagrzewania lub użycie niezatwierdzonego plastikowego filamentu lub innych materiałów może spowodować uszkodzenie urządzenia lub obrażenia ciała użytkownika i unieważnienie gwarancji. Urazy użytkownika mogą obejmować między innymi obrażenia spowodowane wdychaniem substancji, które nie nadają się do ogrzewania, lub oparzenia spowodowane łatwopalnymi materiałami używanymi w urządzeniu 3Doodler Flow.</p>
<p>Przed przechowywaniem odczekaj, aż dysza całkowicie ostygnie.</p>	
<p>Narzędzie do odblokowywania może się nagrzewać. NIE dotykaj metalowej części narzędzia do odblokowywania po użyciu go do czyszczenia 3Doodler Flow, ponieważ możesz się poparzyć!</p>	

WYŁĄCZNIE DO UŻYTKU PRZEZ OSOBY DOROSŁE. PRZECHOWYWAĆ W MIEJSCU NIEDOSTĘPNYM DLA DZIECI.

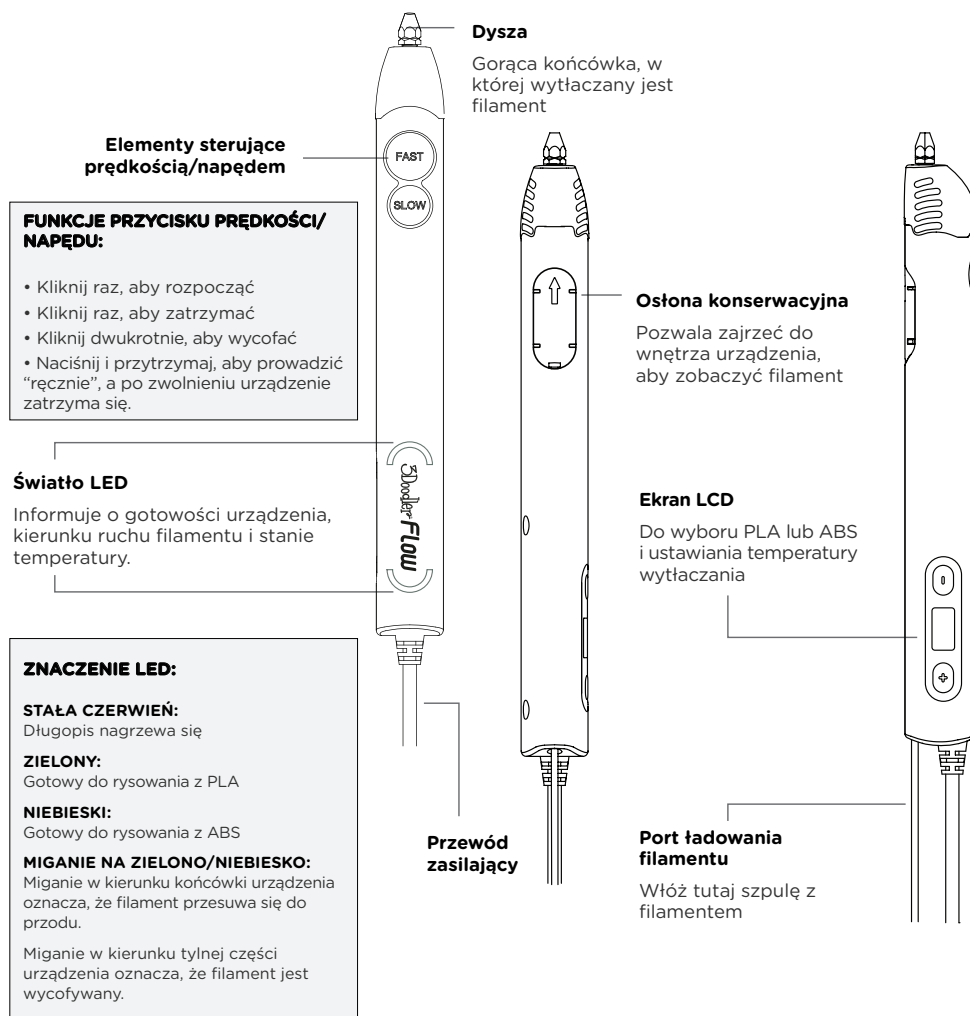
Utylizacja tego produktu

Po zakończeniu użytkowania urządzenia 3Doodler Flow nie należy wyrzucać go do ogólnych odpadów domowych. Aby zapobiec możliwym szkodom dla środowiska lub zdrowia ludzkiego wynikającym z niekontrolowanej utylizacji odpadów, należy utylizować urządzenie 3Doodler Flow oddzielnie, zgodnie z lokalnymi przepisami i regulacjami.

Aby uzyskać więcej informacji na temat systemów selektywnej zbiórki zużytego sprzętu elektrycznego i elektronicznego, należy skontaktować się z władzami gminy. Możesz również skontaktować się ze sprzedawcą, u którego zakupiłeś 3Doodler Flow, który może mieć program recyklingu lub być częścią określonego programu recyklingu, z którego możesz skorzystać.

SEKCJA 2: ROZPOCZĘCIE PRACY

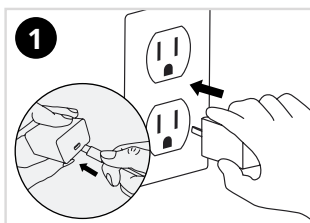
Stworzyliśmy niniejszą instrukcję obsługi jako przewodnik krok po kroku, aby ułatwić korzystanie z urządzenia 3Doodler Flow i jego funkcji. Po zapoznaniu się z tymi krokami, będziesz mógł śmiało korzystać z 3Doodlera.



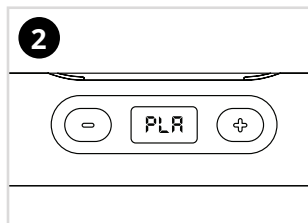
Jak to działa?

3Doodler Flow topi plastikowy filament i wykorzystuje silnik oraz przekładnię, aby przepchnąć go przez dyszę urządzenia cienką linią. Proces ten nazywany jest wytłaczaniem lub ekstruzją i będziemy się do niego odnosić w niniejszej instrukcji obsługi. Po wytłoczeniu filament szybko stygnie i twardnieje, umożliwiając rysowanie na powierzchniach i w powietrzu. Ta instrukcja obsługi pokaże ci, jak to zrobić!

KROK 1: Włącz 3Doodler Flow i poczekaj, aż się nagrzej.

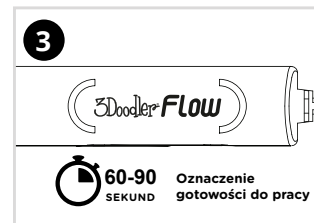


Podłącz przewód zasilający do zasilacza. Podłącz zasilacz do gniazda ściennego.



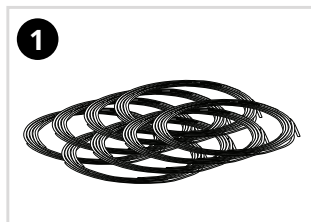
Użyj przycisków +/-, aby wybrać żądany typ filamentu. Tylna dioda LED będzie świecić na czerwono, a przednia dioda LED będzie migać na NIEBIESKO/ZIELONO w zależności od wybranego filamentu.

Kliknij przycisk FAST/SLOW, aby zatwierdzić wybór. Uwaga: urządzenie jest dostarczane ze szpulami PLA.

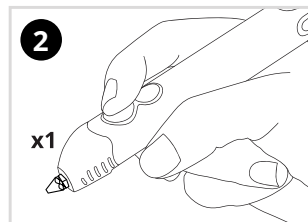


Obie diody LED będą świecić na CZERWONO, gdy urządzenie osiągnie żądaną temperaturę. Gdy dioda zaświeci się na ZIELONO/NIEBIESKO, urządzenie jest gotowe do wytłaczania.

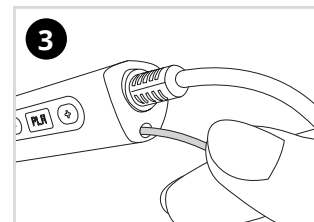
KROK 2: Załaduj i wyłaczaj filament



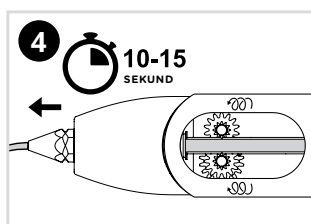
Wybierz szpulę (w zestawie).



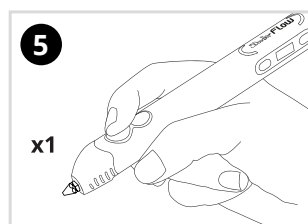
Poczekaj, aż dioda LED zmieni kolor na ZIELONY/ NIEBIESKI. Kliknij przycisk FAST jeden raz i zwolnij go. Usłyszysz, jak uruchamia się przekładnia napędowa.



Włóż szpulę do portu ładowania filamentu.



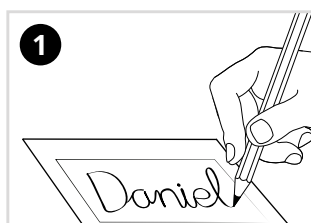
Po 10-15 sekundach z dyszy zacznie wyłaczać się tworzywo sztuczne. Wytłoczony plastik stwardnieje po kilku sekundach.



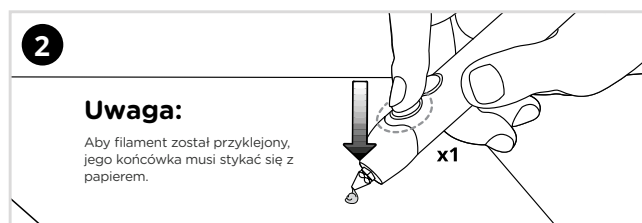
Kliknij jeden z przycisków prędkości, aby zatrzymać wyłaczanie.

KROK 3: Narysuj swoje imię

Użyj pola na stronie 4, aby stworzyć swój pierwszy Doodle!



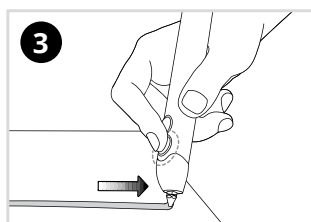
Wpisz swoje imię w odpowiednim polu za pomocą markera, długopisu lub ołówka. Sugerujemy pisanie kursywą, z połączonymi literami.



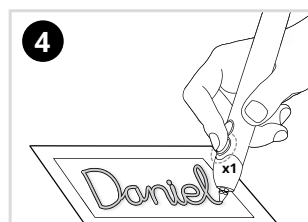
Uwaga:

Aby filament został przyklejony, jego końcówka musi stykać się z papierem.

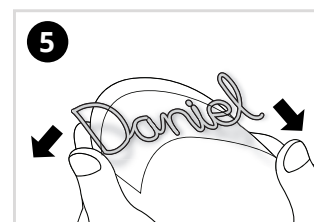
Kliknij jeden raz przycisk prędkości. Gdy plastik zacznie się wyłaczać, dociśnij dyszę do papieru, aby plastik przykleił się do powierzchni.



Obrysuj swoje imię ciągłą linią, przeciągając urządzenie po papierze tak, jakbyś pisał ołówkiem, łącząc wszystkie litery. Ruchy powinny być powolne i jednostajne. Aby uzyskać najlepsze rezultaty, trzymaj urządzenie pod kątem zbliżonym do 90°.



Po zakończeniu zatrzymaj wyłaczanie, klikając jeden z przycisków prędkości.



Poczekaj, aż materiał ostygnie, a następnie zagnij rogi papieru, aby oderwać narysowane imię od kartki.

Twoje imię:

#MyFirstDoodle

KROK 4:

Rysuj jeszcze więcej!



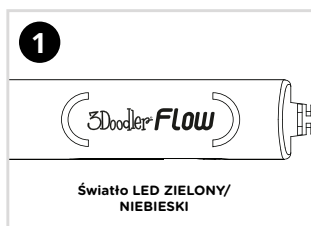
Więcej poradników, projektów i inspiracji można znaleźć na stronie:

- the3doodler.com/resources/
- the3doodler.com/getting-started/
- the3doodler.com/help/

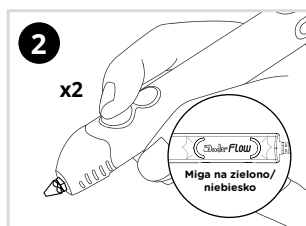
Oto wszystko, co musisz wiedzieć o wymianie szpul z filamentem w celu zmiany koloru lub typu filamentu.

KROK 5:

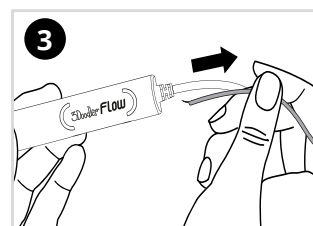
Wysuń i usuń plastik



Upewnij się, że urządzenie jest rozgrzane i gotowe do wytłaczania.



Kliknij dwukrotnie jeden z przycisków prędkości. Tylna dioda LED zacznie migać, sygnalizując cofanie plastiku.

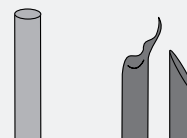


Gdy plastik przestanie się cofać, można go bezpiecznie wyjąć z urządzenia, delikatnie pociągając za tylną część szpuli.

WSKAZÓWKA

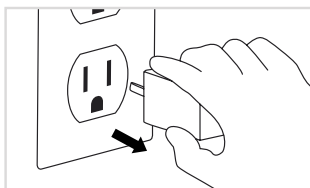
ODETNIJ TE KOŃCE!

Po wyjęciu plastikowej szpuli z urządzenia 3Doodler Flow, odetnij i wyrzuć częściowo stopiony materiał na końcu szpuli. Zmniejszy to ryzyko zatykania się urządzenia.

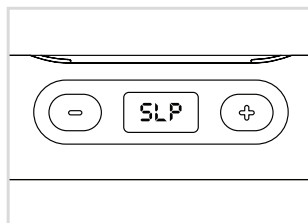


UWAGA:

Plastik krótszy niż 11 cm nie może zostać wycofany. Należy go do końca zużyć w 3Doodler Flow. Możesz też wypchnąć plastik z urządzenia za pomocą narzędzia do odblokowywania - patrz sekcja 3, krok 3B).

**KROK 6:
Wyłączenie
zasilania**

Przed przechowywaniem odłącz urządzenie od źródła zasilania i pozwól mu całkowicie ostygnąć.



Uwaga: Po 5 minutach bezczynności system grzewczy 3Doodler Flow wyłączy się automatycznie. Konieczne będzie naciśnięcie przycisku prędkości LUB odłączenie i ponowne podłączenie urządzenia w celu kontynuowania użytkowania.

PRZERWA:

Zalecamy wyłączenie urządzenia 3Doodler Flow i zrobienie 30-minutowej przerwy po każdym 2 godzinach ciągłego użytkowania.

SEKCJA 3: ROZWIĄZYWANIE PROBLEMÓW**Dołączone
narzędzie**

Zanim pokażemy, jak rozwiązywać problemy z 3Doodler Flow, chcemy przedstawić przydatne narzędzie dołączone do zestawu:

**Klucz do dyszy**

Służy do dokręcania i demontażu dyszy.

Dyszę należy wyjmować tylko wtedy, gdy urządzenie jest włączone i gorące.

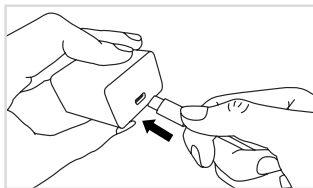
Nie dokręcaj dyszy zbyt mocno, ponieważ możesz ją złamać.

Narzędzie odblokowujące

Służy do wypychania plastiku od tyłu urządzenia w celu jego odblokowania.

Po tym wstępie przyjrzymy się kilku różnym problemom, które mogą pojawić się w 3Doodler Flow i krokami pozwalającym aby powrócić do rysowania.

1. **Pióro nie włącza się (dioda LED nie świeci)**



Czy przewód USB-C jest podłączony do zasilacza?

UWAGA:

Jeśli masz zapasowy zasilacz, użyj go do przetestowania 3Doodler Flow. Potrzebny będzie zasilacz DC 5V2A z portem USB-C. Pomoże to ustalić, czy problem dotyczy urządzenia 3D, czy dołączonego zasilacza. Upewnij się, że zasilacz ma moc 20 W lub mniejszą. To urządzenie nie będzie działać na inteligentnych zasilaczach USB-C.

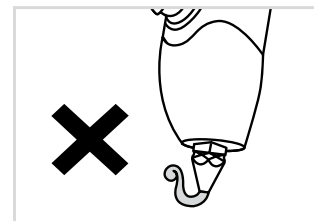
2. **Plastik nie przywiera do papieru lub zwiija się wokół dyszy.**

Zatrzymaj wytłaczanie i rozpocznij je ponownie, postępując zgodnie z poniższymi instrukcjami:

Popchnij dyszę w dół na papier, a następnie wznów wytłaczanie plastiku.

Przeciagnij końcówkę urządzenia po papierze lub powierzchni w ciągłej, nieprzerwanej linii, tak jakbyś pisał ołówkiem.

Wykonuj ruchy powoli i równomiernie. Plastik powinien przylegać do papieru i nie zwiijać się wokół dyszy.



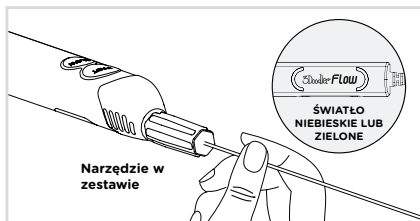
3. **Plastik nie wytłacza się z mojego 3Doodler Flow**

3A. Plastik nie ząębja się prawidłowo z kołem zębatym napędu:

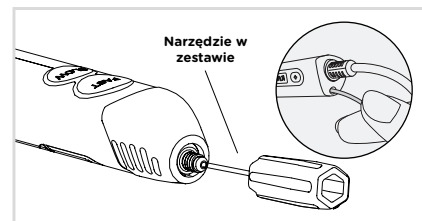
Podczas wytłaczania urządzenia delikatnie naciskaj szpulę z filamentem, aż poczujesz, że jest ona samodzielnie przeciągana przez przekładnię napędową.

Jeśli powyższe rozwiązanie nie zadziała, wycofaj plastik z urządzenia. (Patrz sekcja 4) Obetnij końce równo, unikając kątów, ustaw urządzenie na wytłaczanie, włóż ponownie filament i spróbuj ponownie. Jeśli filament jest zbyt krótki, aby można go było wycofać z urządzenia, przejdź do punktu 3B.

3B. Filament jest zbyt krótki, aby można go było wyjąć z urządzenia:



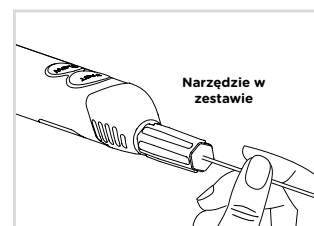
Gdy urządzenie jest włączone, a dysza jest gorąca, odkręć dyszę za pomocą dołączonego klucza do dyszy.



Dwukrotnie kliknij przycisk prędkości, aby ustawić urządzenie w trybie wstecznym. Włóż narzędzie przez przednią część urządzenia i delikatnie wypchnij nadmiar plastiku przez tylną część urządzenia.

4. **Plastik wycieka z okolic dyszy**

Dysza może się poluzować podczas ciągłego użytkowania (lub transportu). Gdy urządzenie jest gorące (świeci się NIEBIESKA lub ZIELONA dioda LED), delikatnie obróć dyszę zgodnie z ruchem wskazówek zegara, aby ją dokręcić za pomocą dołączonego narzędzia. Przestań dokręcać, gdy poczujesz opór, aby uniknąć nadmiernego dokręcenia dyszy i jej złamania.



5. **Plastik nie przestaje się wytłaczać**

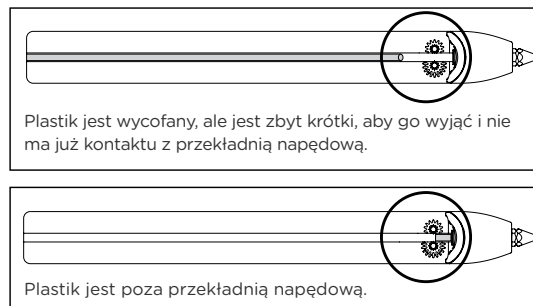
5A. Kliknij jeden z przycisków prędkości.

5B. Jeśli urządzenie nie przestaje wytłaczać, odłącz je od zasilania, a następnie podłącz i spróbuj ponownie.

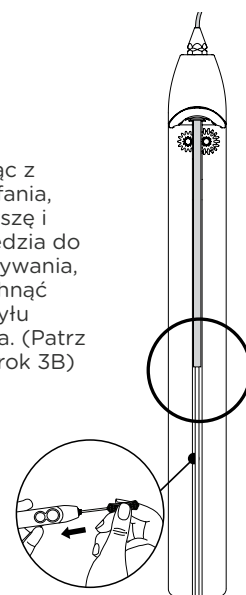
6.
Wycofałem plastik, ale nie mogę go wyjąć

Możliwe, że plastik jest zbyt krótki, aby cofnąć się do końca z urządzenia lub plastik przesunął się poza system przekładni napędowej urządzenia.

Kwestie te można sprawdzić, patrząc przez pokrywę serwisową.



6B. Korzystając z funkcji cofania, odkręć dyszę i użyj narzędzia do odblokowywania, aby wypchnąć plastik z tyłu urządzenia. (Patrz część 3, krok 3B)



W obu przypadkach można wypróbować następujące opcje:

6A. Gdy urządzenie jest włączone i wytłacza, włóż nową szpulę plastiku lub użyj dołączonego narzędzia, aby przepchnąć pozostały plastik przez końcówkę dyszy.

7.
Mój długopis nie nagrzewa się (dioda LED pozostaje czerwona)

Nagrzewanie urządzenia trwa około 60-90 sekund. Jeśli po upływie tego czasu urządzenie nadal się nie nagrzewa, a dioda LED świeci na czerwono, wyłącz i włącz urządzenie, a następnie spróbuj ponownie. Jeśli urządzenie nadal nie działa, skontaktuj się z nami pod adresem help@the3Doodler.com, a my udzielimy dalszej pomocy. Możesz też zasięgnąć porady sprzedawcy lub dystrybutora.

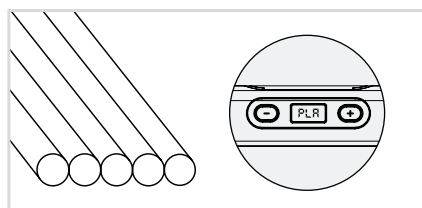
8.
Moje urządzenie resetuje się za każdym razem, gdy próbuję go użyć.

Sprawdź źródło zasilania. To urządzenie nie będzie działać z inteligentnymi adapterami (adaptery, które mogą obsługiwać wiele napięć), w tym z portami USB-C w komputerach.

SEKCJA 4: WSKAZÓWKI I NAJLEPSZE PRAKTYKI

Zwróć uwagę na typy i ustawienia filamentu

- W celu zapewnienia optymalnej pracy z urządzeniem 3Doodler zalecamy korzystanie z ustawień temperatury odpowiednich dla danego tworzywa sztucznego.
- Przed ustawieniem urządzenia na właściwą temperaturę (PLA lub ABS) należy dwukrotnie sprawdzić, jakiego rodzaju tworzywa sztucznego się używa. Jeśli plastikowe szpule zostaną pomieszane, tutaj znajduje się przydatna tabela do sortowania i identyfikacji tego, z czym pracujesz.
- Aby uzyskać bardziej szczegółowe informacje na temat typów filamentów, odwiedź naszą stronę FAQ: learn.the3Doodler.com/faqs/.



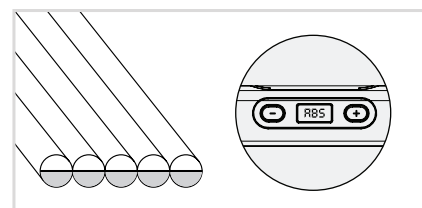
PLA:

Temperatura: Temperatura PLA

Dioda LED: ZIELONY

Cecha: Błyszczący plastik przykleja się do tkanin, okien, metalu i innych twardych powierzchni.

Jak rozpoznać: Bardzo sztywne, bez białych półokrągłych zakończeń.



ABS:

Temperatura: Temperatura ABS

Dioda LED: NIEBIESKI

Cechy: Wytłaczany plastik ma matowe wykończenie. Doskonały do rysowania w powietrzu.

Jak rozpoznać: Plastik ma białe półokrągłe zakończenia.

Przełączanie między typami filamentów

- Jeśli przechodzisz z ABS na PLA, po usunięciu jak największej ilości ABS, włóż szpulę PLA i rozpocznij wytłaczanie, nadal ustawiając ABS. Gdy tylko zobaczysz wytłaczany nowy materiał, ustaw temperaturę na ustawienie PLA.

Nie zapomnij przyciąć końcówek plastiku

- Po wyjęciu szpuli plastiku z urządzenia 3Doodler Flow, odetnij i wyrzuć częściowo stopiony materiał na końcu szpuli. Zmniejszy to ryzyko zatykania się urządzenia. Upewnij się, że cięcie jest równe, a nie pod kątem, aby ograniczyć blokowanie się plastiku w rurce podającej.

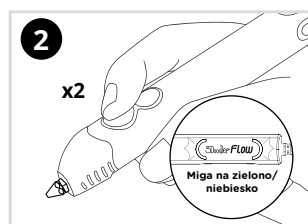


Prawidłowe wycofanie i usuwanie plastiku

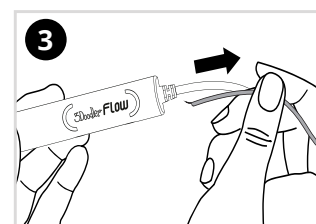
- NIE ciągnij plastiku z tyłu urządzenia 3Doodler Flow w sposób inny niż zalecany.



Upewnij się, że urządzenie jest rozgrzane i gotowe do wytłaczania.



Kliknij dwukrotnie przycisk prędkości. Tylna dioda LED zacznie migać, sygnalizując cofanie plastiku.



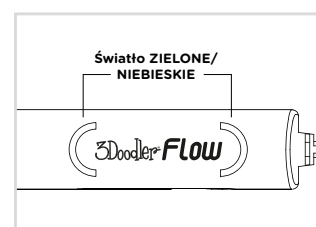
Gdy plastik przestanie się cofać, można go bezpiecznie wyjąć z urządzenia, delikatnie pociągając za tylną część szpuli.

ZRÓB SOBIE PRZERWĘ:

Daj odpocząć 3Doodler Flow po każdych 2 godzinach ciągłego rysowania. 30 minut przerwy powinno wystarczyć.

Właściwe traktowanie dyszy

- Jeśli kiedykolwiek zdejmiesz dyszę, zdejmuj ją TYLKO wtedy, gdy urządzenie jest nagrzane i świeci się ZIELONA/NIEBIESKA lampka. NIE zdejmuj jej, gdy 3Doodler Flow jest zimny.
- Jeśli kiedykolwiek zajdzie potrzeba dokręcenia dyszy, NIE NALEŻY dokręcać jej na siłę ani zbyt mocno, ponieważ może to spowodować złamanie dyszy i trwałe uszkodzenie urządzenia 3Doodler Flow.



Dane techniczne mogą ulec zmianie lub poprawie bez powiadomienia.

SPECYFIKACJA ZASILACZA

Wejście: 100-240VAC, 0.5A MAX, 50-60Hz
Wyjście: +5V DC, 3.0A

PIELĘGNACJA I KONSERWACJA

Aby uzyskać informacje na temat pielęgnacji i konserwacji oraz więcej porad dotyczących korzystania z urządzenia 3Doodler Flow, odwiedź naszą stronę internetową: the3Doodler.com Aby rozwiązać problemy, odwiedź stronę: the3Doodler.com/troubleshooting



OGRANICZONA GWARANCJA

Aby uzyskać więcej informacji na temat ograniczonej gwarancji, odwiedź stronę: the3Doodler.com/warranty.

Regulamin 3Doodler i inne informacje można znaleźć na naszej stronie internetowej: the3Doodler.com/terms-and-conditions.



To oznaczenie wskazuje, że tego produktu nie należy wyrzucać razem z innymi odpadami domowymi. Aby zapobiec możliwym szkodom dla środowiska lub zdrowia ludzkiego wynikającym z niekontrolowanej utylizacji odpadów, należy poddać go recyklingowi w sposób odpowiedzialny, aby promować zrównoważone ponowne wykorzystanie zasobów materialnych.